

# Prospectiva comunitaria

Guía de facilitación para imaxinarmos os montes veciñais do futuro



**Texto:** Joám Evans Pim

**Corrección e revisión:** Iolanda Mato

(agradécense as achegas de Lucía R. Cao, Belén Albor e Marcos Estévez)

**Primeira edición:** Xaneiro de 2025

**Edita:** Fundación Montescola



Este contido está baixo unha licenza Creative Commons BY-NC-ND. Pódese compartir citando a fonte, pero non se permite o uso comercial nin a creación de obras derivadas.

Esta publicación é o resultado do proxecto Laboratorio Ecosocial do Barbanza, que conta co apoio da Fundación Biodiversidad do Ministerio para la Transición Ecológica y el Reto Demográfico (MITECO) no marco do Plan de Recuperación, Transformación y Resiliencia (PRTR) financiado pola Unión Europea – NextGenerationEU.

Laboratorio  
Ecosocial do  
Barbanza



Entidades socias do Laboratorio Ecosocial do Barbanza

RIA



## ÍNDICE

INTRODUCCIÓN .....	4
PERSOAS FACILITADORAS E RELATORA.....	6
PARTICIPANTES .....	7
DURACIÓN .....	7
ESPAZO DE CELEBRACIÓN .....	8
MATERIAIS PRECISOS .....	8
PASOS DO OBRADOIRO .....	9
RELATORIO FINAL.....	18
APLICACIÓN E SEGUIMIENTO .....	18
FONTES E RECURSOS .....	19
ANEXO: Plan de acción comunitaria.....	20

## INTRODUCCIÓN

O ideal de xestión dos montes veciñais en man común tense presentado por veces como un proceso interxeracional de mellora continua, no que as xeracións predecesoras legan ás vindeiras un territorio mellorado desde o punto de vista social e ambiental. No entanto, este ideal non sempre se axusta á realidade, na que factores externos ou internos impiden a súa consecución: incendios forestais, especies invasoras, decisións desacertadas ou desencontros dentro das comunidades poden facer que as novas xeracións herden legados problemáticos.

En realidade, independentemente do tipo da propiedade, a xestión do territorio, das paisaxes e dos bosques é sempre un proceso a longo prazo que debe partir dunha visión do futuro. A xestión forestal necesariamente pasa por un horizonte temporal alongado (15, 30, 50, 100 anos). Se ben a proliferación de determinadas especies de crecemento rápido acurtou significativamente estes marcos temporais, para moitas outras é evidente como as decisións que se toman nun determinado momento condicionarán a realidade dun territorio durante toda a nosa vida e probabelmente na das seguintes xeracións. Por veces é difícil tomar decisións sobre o territorio cuxos resultados non acabaremos de ver realizados durante as nosas vidas, fomentando visións a curto prazo que poden comprometer o legado do noso tempo.



No noso contexto, esta visión a longo prazo concrétese habitualmente nos proxectos de ordenación forestal. A partir da realización de inventarios forestais que caracterizan un territorio no momento presente, estes instrumentos proxectan como poderá ser a evolución futura atendendo ás prácticas de xestión e ao ritmo de crecemento de cada especie. Ao mesmo tempo, prescriben as directrices e intervencións para acadar determinados obxectivos ambientais e económicos ao longo do tempo, programando tallas, rozas, plantacións e medidas para reducir o risco de incendios, pragas ou consecuencias derivadas do cambio climático.

A pesar da importancia destes instrumentos de xestión a longo prazo, con frecuencia os proxectos de ordenación forestal elabóranse por técnicos alleos ás comunidades e de costas a estas. A complexidade técnica das metodoloxías e da presentación ou a percepción dos

proxectos como unha obriga administrativa máis do que como unha ferramenta útil son algúns dos factores que limitan unha elaboración participativa que teña verdadeiramente en conta a visión do monte para o futuro que poidan ter as comuneiras e comuneiros.

A metodoloxía presentada nesta guía pretende servir como un instrumento para facilitar a integración das visións partilladas da veciñanza no deseño e posta en práctica de estratexias a longo prazo para a xestión dos montes veciñais. Faino a partir do que chamaremos “prospectiva comunitaria”, un xeito que pretende anticipar escenarios futuros e deseñar camiños para avanzar cara a un monte desexado.

É extremadamente difícil traballar para alcanzar algo que non somos capaces de ver na nosa imaxinación. Así o afirmaba a socióloga Elise Boulding (1920-2010). Se non somos quen, como comunidades, de imaxinar como queredamos que fose o noso monte de aquí a 30, 50 ou 100 anos, será moi complicado que atinemos a tomar as decisións certas no presente que nos permitan chegar a ese escenario futuro. A prospectiva (*foresight* en inglés) é unha disciplina que permite ollar para o futuro, anticipar escenarios e axudar a tomar decisións estratéxicas. Non se trata de predicir o futuro, senón de explorar os distintos “futuros” posíbeis, facer escollas estratéxicas en base ás realidades de partida e aos nosos “futuros preferidos” ou “desexados” e identificar que accións e camiños debemos tomar no presente para poder realizalos.

Esta guía parte da idea chave recollida nun libro de prospectiva publicada polo sociólogo neerlandés Fred Polak en 1955, *The Image of the Future* (A imaxe do futuro), segundo a cal as imaxes positivas do futuro son esenciais para que poidamos orientar a nosa acción no presente cara a eses futuros preferidos. Se nos deixamos levar por visións pesimistas ou por consideracións alleas aos intereses da propia comunidade, é fácil que as decisións que adoptemos teñan resultados negativos en relación ao monte que acabaremos por legar ás xeracións vindeiras. Pola contra, as visións (ou imaxes) positivas motívanos a traballar colectivamente para velas realizadas, serven de compás para trazar as follas de ruta que anticipen crises e ameazas e xeran expectativas que impulsan a creatividade e a innovación na toma de decisións.

A prospectiva é utilizada habitualmente no mundo dos negocios ou das políticas públicas, mais esta guía pretende ser de aplicación á realidade dos montes veciñais galegos, procurando explorar, crear e actuar sobre os futuros probábeis, posíbeis, preferidos e desexados de cada territorio. O protagonismo deste proceso é da veciñanza comuneira, implicando as persoas vinculadas á comunidade na toma de decisións sobre o seu propio futuro. Aínda que poderá xerar algunha incredulidade, non se trata en absoluto dun exercicio teórico, senón que está profundamente orientado á acción transformadora atendendo á vontade veciñal.

A metodoloxía proposta pretende axudar as comunidades a planificar a xestión a longo prazo dos seus territorios fortalecendo a súa resiliencia, cohesión e apoderamento. Os resultados permitirán integrar estas visións compartidas do futuro que reflectan a vontade da veciñanza tanto en instrumentos de ordenación como na xestión ordinaria, captación de recursos, identificación de alianzas estratéxicas, etc., facendo que as comuneiras e comuneiros (de hoxe e de mañá) sexan os axentes centrais na transformación dos territorios e non apenas axentes subalternos de políticas e intereses económicos alleos e por veces mesmo nocivos.

Se ben existen moitos deseños de obradoiros de prospectiva, para esta guía inspirámonos nunha proposta de Warren Ziegler, adaptada agora ás problemáticas e realidades específicas dos montes veciñais galegos. Nos seguintes apartados achéganse algunhas propostas para articular e facilitar sesións de prospectiva comunitaria orientadas a xerar unha visión partillada do futuro

dun monte desde unha lóxica multixeracional, non só limitada ás comeneiras e comeneiros do presente, senón tamén ás do mañá e ás que xa o foron.

### PERSOAS FACILITADORAS E RELATORA

Esta guía non está destinada ás persoas participantes no obradoiro, senón á persoa facilitadora ou grupo de persoas facilitadoras, que deberán ter estudado e preparado o formato do obradoiro con antelación de modo que orienten as participantes a través dos seus sucesivos pasos. Non se asume que a persoa facilitadora deba ter experiencia previa en facilitación, mais nestes casos pode ser interesante facer un pequeno ensaio previo ou mesmo tentar participar como observadora nunha sesión similar realizada noutra comunidade (para información sobre isto, pode entrar en contacto cos editores da guía).

No caso de comunidades nas que poidan existir tensións entre as persoas participantes, e nas que puidese ser problemático que a facilitación fose realizada por unha integrante da xunta reitora, outra posibilidade é convidar unha persoa externa a realizar este papel. Tamén existen profesionais da facilitación con ampla experiencia ás que se pode recorrer para levar á práctica o obradoiro se ningunha das integrantes da comunidade se se senten á vontade para asumir este papel.

Por outra parte, é preciso contar con polo menos unha persoa relatora, que tomará nota das historias, visións e propostas xeradas ao longo de cada sesión, para reflectilas nun documento (relatorio) ou exposición que permita o seu uso futuro. A persoa relatora poderá valerse tanto das súas notas como dos esquemas, planos e esbozos que se xeren no proceso. A comunidade tamén pode recorrer a unha artista para a “facilitación gráfica” ou “actas visuais” (o que en inglés se denomina *graphic recording* ou *graphic facilitation*) para xeras mapas conceptuais.



Tanto as facilitadoras como as relatoras deben integrarse no proceso, especialmente cando se producen discusións en subgrupos, para garantir que as discusións avanza na dirección certa (é fácil que unha ou varias persoas nun subgrupo dispersen a conversa por un roteiro totalmente inconexo co exercicio en cuestión), que se mantén o uso dos tempos verbais correctos (ver máis

adiante) e que se é consciente dos tempo marcados para completar cada paso. Se só hai unha persoa facilitadora, deberá ir saltando de grupo en grupo cada pouco. Tamén a persoa relatora deberá ir de grupo en grupo para ter un sentido das discusións que se están producindo.

## PARTICIPANTES

Para un adecuado funcionamento do obradoiro, o grupo de participantes non debe ser excesivamente numeroso. Non se recomenda realizar sesións de máis de 20 participantes. No caso de comunidades nas que haxa un número moi elevado de persoas que queiran participar, é preferíbel realizar diversas sesións con distintos grupos e unha sesión plenaria final de posta en común dos resultados.

Recoméndase fomentar a diversidade entre o grupo de participantes. Non é necesario que todas as participantes sexan as comuneiras representantes das súas casas e é desexábel incluír, por exemplo, veciñas maiores e mozos e mozas ou mesmo crianzas, se están dispostas a participar. Por este motivo, o xeito de anunciar e comunicar as sesións é fundamental para animar un grupo o máis diverso posíbel de persoas comuneiras/veciñas. Pode ser relevante integrar no fin de cada sesión un momento festivo ou lúdico, que axude a percibir a actividade como algo interesante e atractivo. Desencoráxase anunciála como “obradoiro de prospectiva”.

## DURACIÓN

Idealmente, este obradoiro debería desenvolverse con tempo suficiente para permitir a partilla afondada entre as persoas participantes, de modo que todo o mundo poida falar sen se sentir apurado ou limitado. Suxírese organizalo en polo menos dúas sesións de 3 horas, aínda que nada impide ampliar o número de sesións. A planificación deste aspecto é chave, e dependerá da dispoñibilidade das persoas con vontade de participar no proceso. As sesións poden repartirse ao longo de varios días ou facer un obradoiro de día completo, incluíndo un xantar comunitario. Se se fai deste xeito, é importante considerar a conciliación e facilitar especialmente a participación de nenas e nenos (este non é un obradoiro “só para adultas”) e maiores.

É importante integrar algunha pausa, con bebidas e petiscos, pois estes tempos intermedios poden ser especialmente interesantes para fomentar intercambios creativos, especialmente se conseguimos que as participantes se manteñan no tempo futuro durante estes momentos informais. Pode ser boa idea planificar este momento na primeira sesión entre os pasos 4 e 5 e entre os pasos 8 e 9 na segunda sesión.

Asumindo dúas sesións de 3 horas cada unha, os tempos poden repartirse do seguinte xeito:

<b>1.ª SESIÓN</b>	
Presentación	~10 min
Aterrándonos no territorio	~15 min
<b>Paso 1.</b> O monte que queremos: lista de esperanzas	~20 min
<b>Paso 2.</b> Aquecer a imaxinación a través das lembranzas do pasado	~15 min
<b>Paso 3.</b> Salto ao monte do futuro, de aquí a 30 anos	~15 min
<b>Paso 4.</b> Partillando as visións do futuro	~30 min
<b>Paso 5.</b> Cartografía do monte futuro	~30 min
<b>Paso 6.</b> Lembrando a historia	~30 min
<b>Paso 7.</b> Posta en común [opcional]	[~30 min]
<b>2.ª SESIÓN</b>	
<b>Paso 8.</b> Visita ao monte [pode realizarse como sesión independente]	~1h 30 min
<b>Paso 9.</b> Plan de acción comunitaria no presente	~1h 30 min

Os tempos suxeridos son meramente indicativos e as persoas facilitadoras encontraranse a miúdo na difícil posición de limitar conversas e discusións de grande interese. A división do obradoiro en dúas sesións é apenas unha proposta e nada impide que se divida en sesións adicionais. Por exemplo, os pasos 5 a 7 poden realizarse nunha sesión separada, mais nese caso é importante que antes de reiniciar o obradoiro as participantes volvan partillar brevemente as súas visións do futuro individuais.

### ESPAZO DE CELEBRACIÓN

É importante que as sesións se desenvolvan nun espazo onde a xente se sinta á vontade. Se as condicións o permiten, pode ser boa idea realízalas total ou parcialmente ao aire libre, nun lugar do propio monte, como un merendeiro, campo da festa, unha carballeira ou á beira dun río. Se a comunidade dispón dun local social, tamén pode considerarse combinar momentos no interior con momentos no exterior, para crear pausas e separacións entre os distintos pasos.



### MATERIAIS PRECISOS

- Plano do monte veciñal con perímetro e elementos básicos (casas, ríos, fitos xeográficos). Pódese substituír por deseño aproximado do territorio veciñal sobre o chan (con xiz), tendo en conta á hora de trazar as liñas que os elementos deben estar ben orientados (en relación aos puntos cardinais). É interesante contar con outra planimetría (sobre ortofoto, catastro, etc.) para axudar a establecer o sentido de lugar.
- Planos do monte veciñal de tamaño menor (por exemplo, formato A3). Recoméndase contar con 1 copia por participante, con fondo branco para poder pintar ou deseñar.
- Adhesivos con formas/cores para colocar nos planos.
- Papel de embalar (papel pardo) ou carteis “reciclados” para murais.
- Lapis de cores, marcadores, etc.
- Folios en branco e 1 lapis por participante.
- Formularios/caderno de plans de acción (ver modelo anexo).
- Petiscos, bebidas para as pausas. Xantar se a sesión é de día enteiro.

## PASOS DO OBRADOIRO

### *Presentación*

A persoa facilitadora ou grupo facilitador presenta a actividade cunha breve introdución á importancia das imaxes do futuro e de como as imaxes positivas de futuros desexados poden axudar a guiar as nosas accións no presente, como un compás para marcar o camiño por diante (pódese usar a introdución desta guía como referencia). Sobreenténdese que todas as persoas participantes se coñecen previamente (como é regra en practicamente todas as comunidades de montes), mais se este non for o caso é conveniente realizar unha breve rolda de presentacións. No caso de que a persoa facilitadora e relatora non fagan parte da comunidade, pode ser oportuno que se presenten e expliquen cal será o seu papel durante as sesións. É importante remarcar que as participantes poden e deben falar con total liberdade e franqueza e que as visións e ideas que cadaquén exprese non serán identificadas nos documentos gráficos ou relatorio que se elaboren.

Antes de continuar, é interesante convidar as participantes a reflexionar sobre as visións do futuro que adoitan atopar nos filmes, series ou novelas sobre o futuro. Estas, habitualmente, retratan imaxes distópicas e pouco alentadoras (guerras, meteoritos, zombis, robots asasinados, etc.). De que xeito influen esas visións negativas sobre o futuro no noso xeito de actuar no presente e sobre as nosas perspectivas para o futuro? Tamén se pode convidar as participantes a reflexionar sobre se algunha vez se pararan a pensar sobre como podería ser o seu monte veciñal no futuro.

### *Aterrándonos no territorio*

Durante os seguintes pasos, irase traballar intensamente sobre os espazos do monte veciñal. Para iso usaranse planos e outras representacións. Mais debemos ser conscientes que non todo o mundo pode estar afeito a traballar con planimetría (o que en absoluto prexulga o seu coñecemento do territorio) mentres que outras participantes (especialmente as máis novas) poden non estar familiarizadas cos microtopónimos cos que no saber tradicional se identificaban os distintos espazos no territorio. É importante establecer un espazo común.



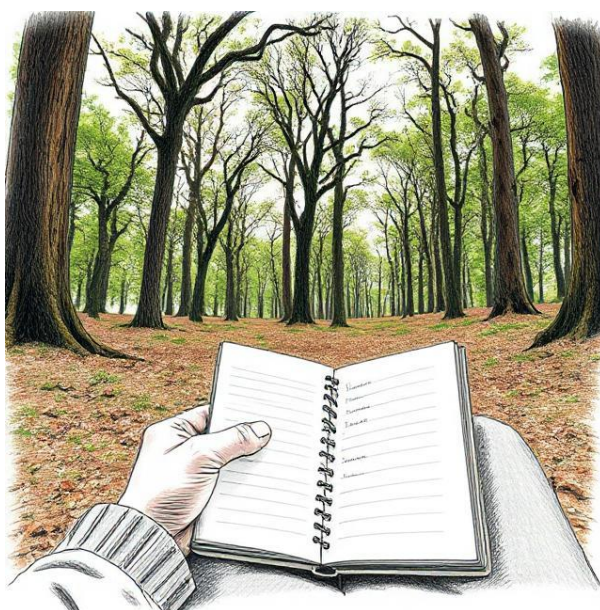
Dado que a interpretación do plano pode ser unha tarefa complexa para algunhas das persoas participantes, dificultando o desenvolvemento dalgúns dos pasos, antes de avanzar é moi recomendábel deterse un tempo nesta cuestión para que as persoas se familiaricen coa cartografía coa que se traballará. Recoméndase fuxir da verticalidade, situando o plano en horizontal (no chan ocupando o espazo central do grupo organizado en círculo, por exemplo), pois sempre é máis doado orientarse desta maneira ao resultar máis próxima á realidade. Débese ter especial coidado en presentar o plano ben orientado, coa finalidade de restar dificultade na súa interpretación.

Para facilitar a comprensión da representación gráfica do plano (que só contén liñas e elementos básicos), convídase o grupo a colaborar na identificación de diferentes elementos, partindo dos máis individuais como casas, pendellos, hórreos, etc., das familias das persoas participantes, para logo identificar os elementos comúns, como poden ser os lavadoiros, muíños ou un local social. A medida que se van identificando fanse apuntamentos con escrita ou símbolos sobre eses elementos de maneira que fiquen fixados e non xeren dúbidas ao longo da dinámica. A seguir, pregúntase que elementos achan en falta no plano (fontes, pozas, regatos, pontellas, muíños, camiños ou carreiros non sinalados no plano, laxes, cruceiros, mámoas, ruínas de edificacións e microtopónimos de lugares precisos ou de zonas amplas no monte), procedendo á súa localización aproximada e representación no plano.

Unha vez que o grupo se encontre familiarizado co plano que axudaron a interpretar e completar, convén destacar cun marcador os límites do monte veciñal. É moi posíbel que moitas persoas participantes albisquen por primeira vez esa visión panorámica do seu monte veciñal inserido no territorio, e é por iso que convén preguntar se o que ven no plano se corresponde coa idea previa que tiñan sobre as dimensións, alcance e forma do mesmo.

#### *Paso 1. O monte que queremos: listaxe de esperanzas*

A continuación, pídeselles ás participantes que expresen as súas esperanzas persoais (tres ou catro) sobre como desexarían que fose o monte veciñal de aquí a tres décadas (por exemplo, se facemos o exercicio en 2025, sería en 2055). Deben ser perspectivas positivas e optimistas, tendo en conta as súas propias vivencias e preferencias. Animarase as participantes a que non constrinxan as súas esperanzas a limitacións percibidas do presente (falta de recursos económicos, problemas de relevo xeracional, presenza de especies invasoras, risco de incendios, proxectos destrutivos, etc.) á hora de expresar as súas esperanzas.



Unha vez que todas as persoas participantes completen as súas listaxes, pediráselles que compartan en voz alta algunhas das súas esperanzas, ben como exercicio de grupo enteiro ou en pequenos grupos. É probábel que moitas delas se repitan. Despois de escoitar as esperanzas das demais, convidarase as participantes a reler as súas propias listaxes e facer cambios ou engadidos, atendendo ao que escoitaran das demais persoas. Non é un momento para discutir ou criticar as esperanzas presentadas polas demais participantes, aínda que se espontaneamente alguén formula algunha pregunta relevante sobre algunha das esperanzas, poderase dar espazo para clarificacións puntuais.

### *Paso 2. Aquecer a imaxinación a través das lembranzas do pasado*

Antes de ir para o monte do futuro 30 anos para a fronte, convídase as participantes a aquecer a “musculatura da imaxinación”. Para iso, todas as persoas no grupo deben tomar uns momentos (por exemplo, 2 minutos) para, en silencio (pode ser cos ollos pechados ou afastándose do grupo) lembrar un bo recordo, positivo e persoal, do seu pasado, que acontecese no monte veciñal, preto del ou en relación a el, e que lles gustaría revivir na súa mente. Pode ser calquera recordo, do seu pasado recente, da súa infancia ou de calquera outro momento.

Pídeselles ás participantes que se centren en detalles como os sons, cheiros, árbores e animais presentes, etc., e que tomen notas das sensacións que están revivindo (momento do ano, meteoroloxía, etc.). Dependendo do número de participantes, pediráselle a cada unha ou apenas a algunhas persoas voluntarias que partillen as súas lembranzas con todo o grupo, ou en parellas ou pequenos grupos (de novo dependendo do tamaño do grupo).

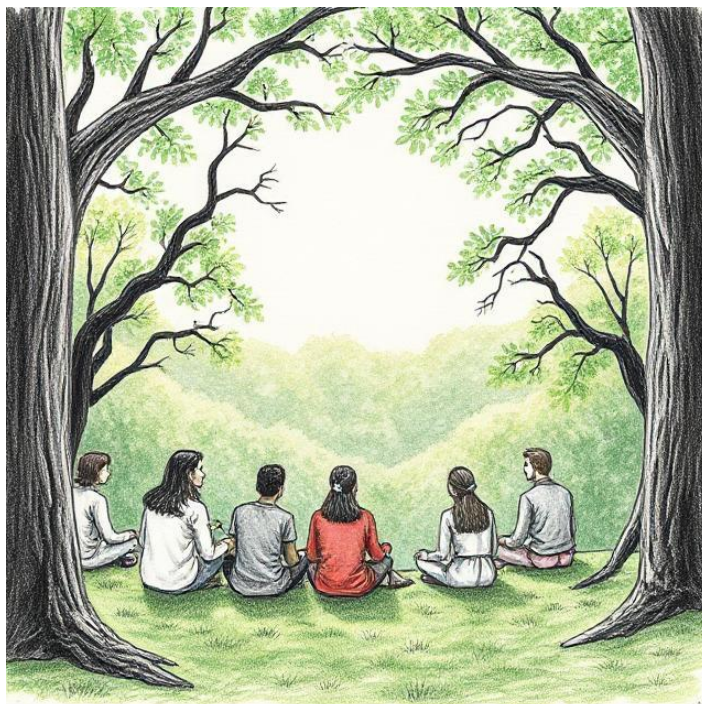
Se o exercicio se fai como grupo enteiro, podemos usar xa o plano mural do monte, de modo que cada persoa poida localizar a súa lembranza no contexto do territorio veciñal. Se temos adhesivos de distintas formas e cores, podemos darlle a cada participante unha (por exemplo, con forma de estrela) para que a poña no lugar certo escribindo o seu nome encima e o microtopónimo correspondente (se o coñece). Se representamos o plano do monte no chan, podemos pedirlle á persoa que se sitúe sobre o punto aproximado mentres fala. É bo lembrar que talvez non todas as persoas están familiarizadas co uso dun plano para interpretar o seu territorio, o cal non quere dicir que non o coñezan de xeito íntimo. Os distintos xeitos de entender, vivir e representar un territorio deben ser respectados ao longo da sesión.

Pode ser interesante que a persoa facilitadora faga preguntas a cada unha (ou ás primeiras) persoas que partillen a súa lembranza, inquirindo sobre detalles particulares: por exemplo, pedir que describan a roupa que levaban ou o sabor ou o cheiro dun alimento ou dun lugar en particular. Lembrar con detalle estas imaxes do pasado pon as participantes no “modo mental de imaxinar” necesario para avanzar cara ao futuro no seguinte paso, xa que usaremos os mesmos “músculos de imaxinar”, só que para “lembrar” o futuro en lugar do pasado.

### *Paso 3. Salto ao monte do futuro, de aquí a 30 anos*

A persoa facilitadora axuda as participantes a trasladarse até 2055, superando a barreira que separa o presente-actual dun futuro-presente onde/cando as esperanzas que cadaquén enumerou son unha realidade. Pódese pedir, por exemplo, que pechen os ollos e leviten por riba dalgúns dos fitos xeográficos coñecidos do monte (é bo ter a microtoponimia en mente!) adentrándose no futuro. É importante pedir que se manteñan no “modo de imaxinar” que experimentaron no paso previo, mais agora enfocado nun momento futuro e non do noso pasado. As nosas propias lembranzas e experiencias, pasadas e presentes, axudarannos e condicionarán o xeito no que proxectamos a nosa imaxinación no monte veciñal que existe 30 anos cara ao futuro.

Trátase dunha viaxe exploratoria individual onde se espera que as participantes rexistren as súas observacións, entrevisten as comeneiras e veciñas (imaxinarias) da comunidade dentro de 30 anos e tomen notas ou bosquejos. En que cousas centra cada participante a súa atención dependerá dos seus intereses e expectativas: algunhas enfocaranse máis na paisaxe e outras nos procesos. Sexa cal for o enfoque, é importante subliñar que o monte ao que se desprazan é aquel no que as súas esperanzas de futuro, tal e como recolleron no primeiro paso do obradoiro, se realizaron plenamente. Non se espera necesariamente que as participantes estean no mesmo lugar onde se está a realizar o exercicio (por exemplo, no local social). A medida que saltan no tempo, tamén poden saltar no espazo e visitar distintos puntos do monte, das aldeas e mesmo das comunidades veciñas.



Non se lles pide ás participantes que expliquen nin analicen o que ven e atopan (iso farase máis adiante). Só deben explorar e tomar notas do que ven. Deben ser proactivas á hora de buscar elementos que mostren como se cumpriron as esperanzas que enumeraron. Cales son as especies de árbores que poden identificar no monte? Hai animais? Cales? Que usos fan as comeneiras do monte? Como se aquecen as casas comeneiras? Como se toman as decisións? Hai máis ou menos xente vivindo na comunidade do que hai 30 anos? As preguntas dependerán da lista de esperanzas que elaborou cada participante.

A persoa facilitadora debe entender que as participantes terán diferentes xeitos de botarse ao futuro e de experimentalo. Non existe un xeito correcto de facelo, sexa fragmentario ou secuencial e estruturado. Non obstante, algunhas participantes poden ter máis dificultades do que outras para saltar e poden encontrarse atrapadas no presente-presente ou mesmo sentirse incómodas co exercicio. Se isto parece ser un problema para o grupo, unha forma de abordar a situación é dar primeiro un salto exploratorio inicial, despois do cal as participantes explican e comentan brevemente o que viron para, a seguir, facer unha incursión máis longa e detallada. Isto pode axudar as participantes que teñen máis dificultades para soltarse a imaxinar (diante das demais) a sentirse máis á vontade para dar corda á súa imaxinación.

#### *Paso 4. Partillando as visións do futuro*

Este é o momento no que as participantes comparten as súas observacións do paso previo co resto do grupo. Convidarase as participantes a valérense do plano do monte veciñal para explicar mellor a súa visión, se iso lles é de axuda (non é imprescindible). Que cada unha explique a súa visión ao grupo axúdanos a comprender a visión particular, mentres que as preguntas ou pedidos de aclaracións poden revelar detalles importantes, do mesmo xeito que acontecía coas preguntas feitas cando as participantes estaban reexperimentando os seus recordos do pasado. É importante escoitar a cada participante e que a persoa relatora recolla estas visións. Abrirase a posibilidade de facer preguntas a cada participante, mais estas só deben abordar aclaracións, e non cuestionar ou socavar as imaxes de cada participante, que deben ser respectadas.

Un detalle crucial para axudarnos a nos mergullar como grupo no futuro é empregar **sempre**, a partir do noso salto ao futuro, o tempo verbal presente para referirse ao futuro-presente (p. e., 2055), mentres que os tempos verbais pretéritos (pasado) deben utilizarse para referirse ao presente-presente (p. e., 2025) no que se está a realizar o obradoiro. Calquera acontecemento entre 2025 e 2055 aconteceu no “pasado”, e así nos debemos referir a eles na nosa fala. Inicialmente, moitas participantes tenderán a usar o tempo futuro para referirse ao futuro-presente desde o que falan e o presente para 2025, mais a persoa facilitadora debe intervir todas as veces que sexa preciso para sinalar o tempo correcto até que o grupo se afaga á idea. Isto axudaranos a permanecer no futuro durante os próximos pasos do exercicio.

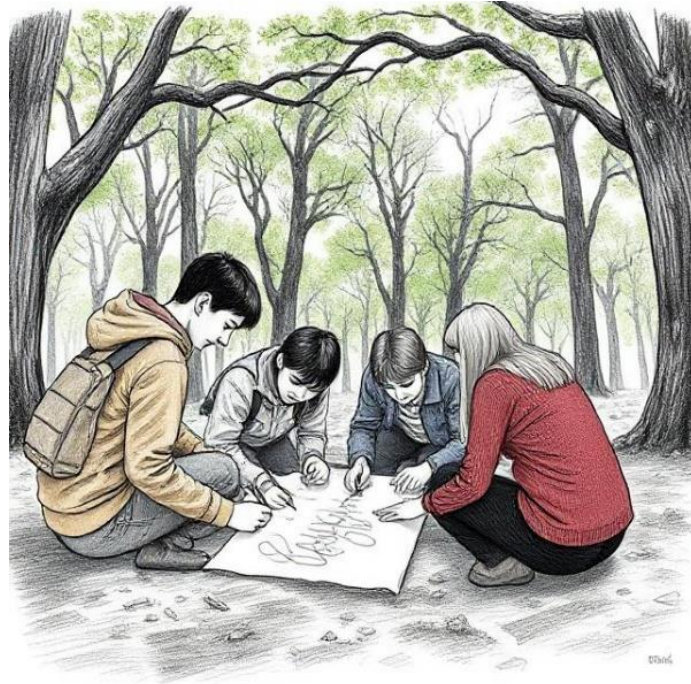
#### *Paso 5. Cartografía do monte futuro*

En pequenos grupos, espérase que as participantes constrúan unha descrición máis analítica do monte que observaron. Por exemplo: como é a gobernanza, o funcionamento dos órganos da comunidade, o xeito de estar nas asembleas, a implicación da veciñanza comuneira nas decisións, as relacións con outras comunidades e, en particular, as lindeiras; cales son as fontes de ingresos da comunidade, con que medios materiais e humanos conta; que tipo de vexetación, arborado ou usos hai en cada zona do monte; como se consegue dispor de auga abundante e de calidade; como se evita o risco de incendios forestais ou a dispersión de especies exóticas invasoras; etc. Cada grupo contará cunha copia dun plano do monte veciñal con fondo branco (tamaño A3), cos lindes, os principais fitos como puntos elevados, ríos e núcleos habitados, de modo que poidan valerse no plano para discutir e representar a súa visión partillada (no caso de que se desenvolva a actividade nun só grupo, empregárase o mesmo plano inicial). Por exemplo: que tipo de vexetación, usos e infraestruturas existen en distintas partes do monte. Dentro de cada grupo poden emerxer imaxes conflitivas entre as participantes, debendo negociar unha visión común coa que todas estean de acordo.

Se o paso anterior se realizou en pequenos grupos, pódense conservar os mesmos grupos para esta nova actividade. Alternativamente, se o exercicio anterior se fixo con todas as participantes en plenario, as persoas facilitadoras poderán crear grupos en función dos tipos de imaxes que cada participante partillou coas demais. Por exemplo, é posíbel que algunhas participantes teñan unha visión máis produtivista ou centrada en especies de crecemento rápido, mentres que outras estarán máis inclinadas pola conservación e restauración dos ecosistemas, existindo con certeza puntos intermedios. Moitas participantes poden non encaixar en ningunha categoría predefinida. O exercicio pode funcionar con máis fluidez se as participantes con visións máis aliñadas se agrupan en subgrupos comúns.

Ademais de traballar sobre o plano do monte, convidarase as participantes a que, se queren, fagan debuxos, diagramas ou outras representacións que lles axuden a explicar a súa visión. É importante que os materiais para este paso se preparen con antelación pola persoas facilitadoras, incluíndo carteis ou anacos grandes de papel de embalar, lapis de cores ou marcadores, así como espazo adecuado para colocar estes elementos mentres se elaboran e ao

acabar. As descrições deben basearse na visión común que cada grupo negocie utilizando a listaxe inicial de esperanzas e imaxes de futuro de cada participante. Os grupos deberían volver ás mesmas cuestións formuladas no exercicio anterior, relativas a ámbitos como a gobernanza, masas forestais, usos, enerxía, incendios, etc.



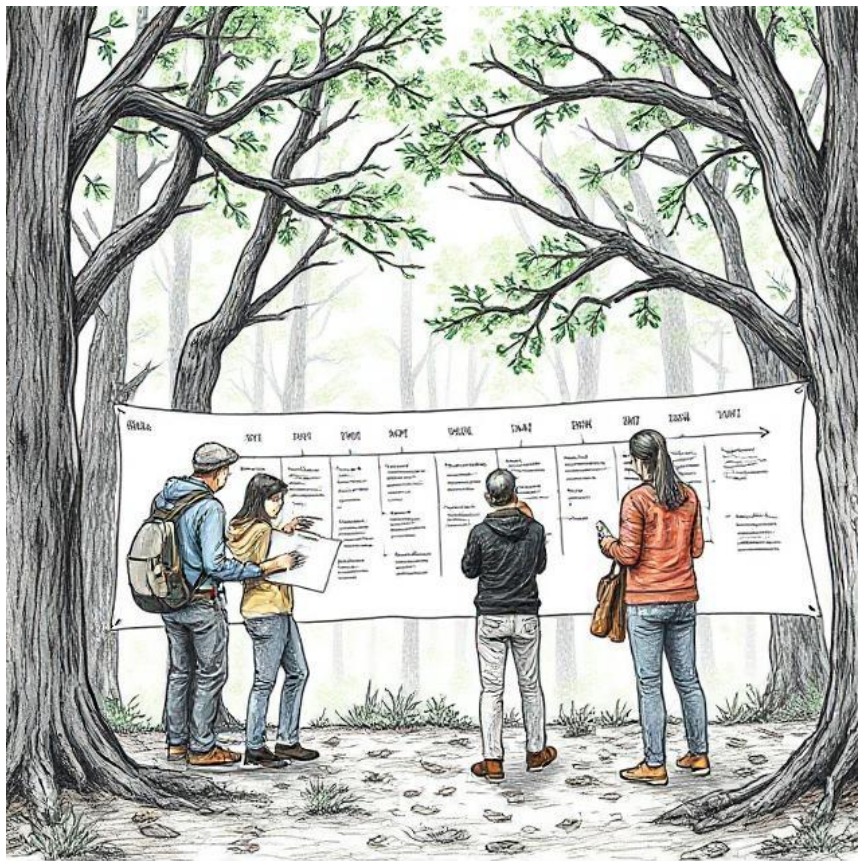
Se o tempo non é un factor limitante chegadas a este punto, este exercicio pódese dividir en dous pasos: nun primeiro momento, as participantes poden construír as súas descrições analíticas individualmente ou reflexionando por parellas para se axudaren mutuamente a construír unha visión coherente do monte futuro, que despois se partilla co grupo máis amplo. Despois disto, convocaríanse grupos para negociar e producir unha imaxe común, do xeito descrito anteriormente.

En calquera caso, logo de que os grupos completen os seus planos e representacións, estes preséntanse ao plenario. Cada subgrupo pode escoller unha voceira ou pode realizar unha presentación coral, valéndose dos materiais gráficos creados. As integrantes do grupo poden volver facer preguntas e buscar aclaracións ou discutir cuestións particulares, pero sempre respectando as imaxes do futuro das outras participantes. A persoa relatora deberá tomar boa conta de capturar todas as imaxes expresadas por cada grupo durante as presentacións e discusións, pois mesmo que os planos e representacións poidan ser útiles para documentar o proceso *a posteriori*, poden non recoller todos os matices e detalles das presentacións.

#### *Paso 6. Lembrando a historia*

Situándonos na nosa comunidade do futuro-presente (2055), onde a xestión do territorio alcanzou unha situación de equilibrio entre as necesidades das persoas e a vitalidade dos ecosistemas atendendo á visión representada no paso previo, pídeselles ás participantes que lembren (de volta nos mesmos pequenos grupos) o que aconteceu durante os anos e décadas anteriores, relatando a transformación que experimentou o monte veciñal. Utilizando o reverso do plano ou murais do exercicio anterior, farase unha representación dunha escaleira, unha liña do tempo, unha espiral ou un diagrama de Gantt, partindo dos acontecementos máis recentes desde a perspectiva do futuro-presente até os máis afastados no tempo, situados no momento no que se realizou o obradoiro hai 30 anos.

As participantes deben centrarse nos eventos, fitos ou decisións chave, transformadores, que foron virando o percorrido da comunidade e do monte até chegar ao momento futuro-presente no que se materializou por completo a visión desexada. As lembranzas destes eventos “históricos” xeraranse unha vez máis a través do uso da “musculatura de imaxinar”, producindo unha historia común e partillada. As representacións gráficas deben comezar no ano futuro-presente (p. e., 2055), e ir recuando no tempo marcando decisións ou conquistas chave que aconteceron cada 5 anos máis ou menos, até chegar ao momento presente-presente do obradoiro. É posíbel que algunhas persoas ou grupos estean tentadas a facer o exercicio ao revés, de xeito lineal, comezando no “pasado” (p. e., 2025). Se ben estamos afeitas a pensar na historia desde xeito lineal, no que uns acontecementos preceden e levan a outros, a persoa facilitadora deberá insistir no proceder correcto, lembrando que recordaremos mellor o que aconteceu hai “pouco” (en 2053 ou 2045) do que o que aconteceu hai tres décadas. Isto é importante para manterse no futuro-presente e non anticipar a lóxica que se terá que aplicar nos plans de acción comunitarios do último paso.



Unha vez negociada e trazada a historia do cambio, esta será presentada ao grupo en pleno, utilizando sempre o tempo pasado para explicar o que “aconteceu”, e estará de novo aberto a preguntas e debate. Á hora de realizar a exposición, cada grupo poderá utilizar o plano do monte ou representacións gráficas coas que traballou. A miúdo ocorre que algúns grupos tenden a establecer eventos catastróficos como catalizadores do cambio (un grande incendio, por exemplo). Noutras ocasións, é algún tipo de intervención externa o que provoca o cambio (p. e., a instalación dun parque eólico que trae unha fonte de financiamento significativa, mais que limita os usos e funcións ecosistémicas do monte). Estas imaxes están habitualmente ligadas á sensación de incapacidade ou impotencia para ter a iniciativa, mais poden ser problemáticas en termos de non apoderar o grupo cun sentido de axencia no paso seguinte. Por exemplo, se un fito chave no proceso de transformación futura é un grande incendio, a lóxica sería que as comuneiras provocasen canto antes ese lume para precipitar as transformacións subsecuentes.

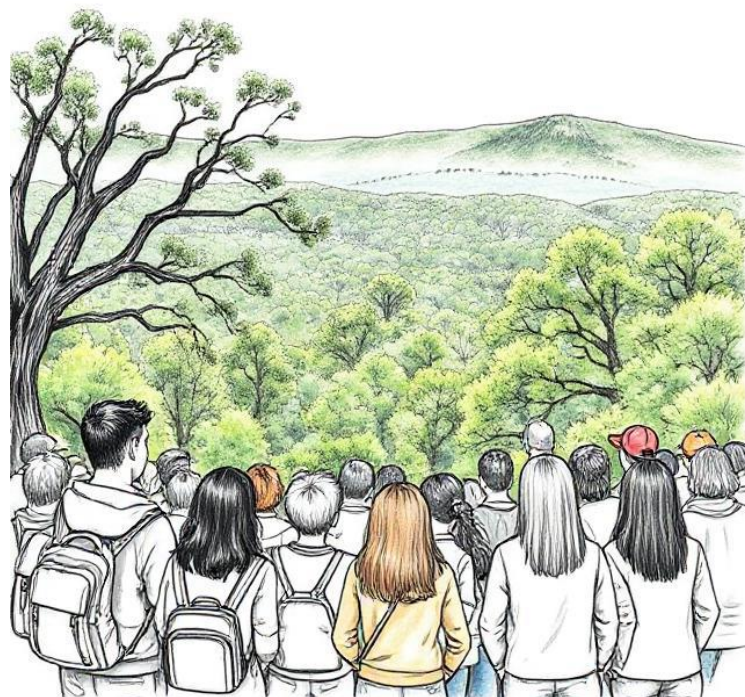
Mais, evidentemente, este proceder non ten ningún sentido en termos de enfocar a nosa acción no presente: non precisamos ir a peor para comezar a facer as cousas dun xeito mellor.

#### *Paso 7. Posta en común*

Se até o de agora os pasos previos non se fixeron en grupos pequenos mais como un só grupo, este paso resultará innecesario. Supoñendo que si se dividiron as participantes en subgrupos, este paso é importante para crear unha visión partillada de toda a comunidade. A complexidade deste paso dependerá do grao de diverxencia entre as visións e cronoloxías xeradas por cada grupo. Se as visións son moi similares, pódese optar por obviar este paso por completo. En caso contrario, abrírase unha discusión plenaria na que, do mesmo xeito que se fixo nos grupos pequenos, se negociará unha visión común, chegando a puntos de encontro que os grupos poidan aceptar. A persoa facilitadora pode achegar ideas e denominadores comúns se as posturas se enquistan. Esta visión común recollerase nun novo plano do monte futuro e nunha nova cronoloxía que recolla elementos das visións elaboradas por cada un dos grupos.

#### *Paso 8. Visita ao monte*

Este paso é altamente recomendábel como xeito de aterrar novamente no presente-presente (2025). Dependendo de como se distribuíron os pasos previos, esta visita pode ser o inicio da última sesión, que englobaría a visita e o seguinte paso (xeración do plan de acción comunitaria). O obxectivo da visita é que as participantes poidan confrontar a visión colectiva do monte 30 anos no futuro coa realidade no presente. Non ten por que ser unha inspección exhaustiva de todo o monte veciñal e pode realizarse a pé ou en vehículos, dependendo do tamaño ou condicións. Pode ser boa idea ir até algún punto que permita unha vista panorámica do conxunto do monte. Durante a visita, a persoa relatora continuará tomando notas das ideas xeradas, localizándoas nun pequeno plano se fose preciso. Pode ser útil neste sentido xeolocalizar o percorrido. Se ben se suxire unha visita de 1 hora e media, se as participantes dispoñen de máis tempo nada impide que a duración sexa maior, ou mesmo que se dedique unha sesión completa á visita reservando o seguinte paso para unha sesión final separada.



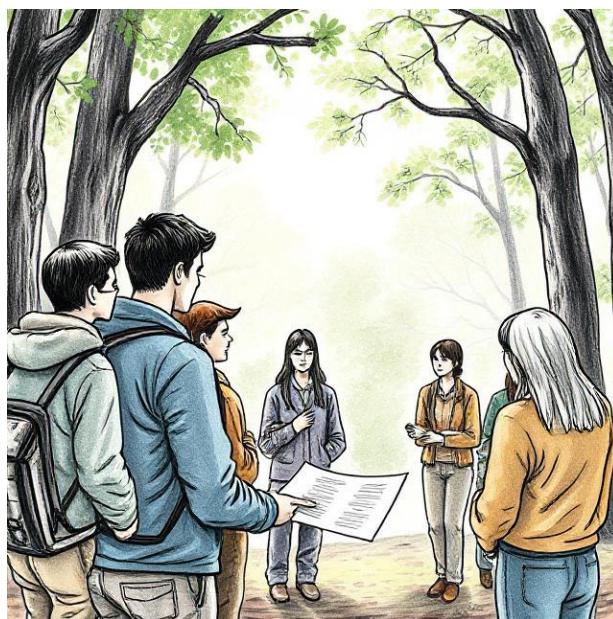
### *Paso 9. Plan de acción comunitaria no presente*

De volta no presente do obradoiro de 2025, o grupo en conxunto elaborará un plan de acción comunitaria enfocado nas accións a curto e medio prazo (próximos meses e anos). O plan formulará unha folla de ruta coas liñas de actuación estratéxicas que permitirán pór a andar as transformacións que nos leven á visión do futuro desexado para o monte. É importante que o plan sexa ambicioso, no sentido de asumir enteiramente as posibilidades de acadar o monte desexado, mais tamén realista, no sentido de que os pasos que se indiquen sexan factíbeis. Debe incluír accións concretas acompañadas dunha descrición de como se van implementar, con que recursos, con que aliadas, etc.

O formato e os contidos dos plans de acción poden ser abertos ou seguir un modelo ofrecido pola persoa facilitadora (ver anexo desta guía), incluíndo cuestións como as seguintes:

- Que problemas e espazos no monte son prioritarios para centrar a nosa acción?
- Que podemos facer no futuro inmediato para comezar a avanzar cara aos futuros preferidos? As participantes poden combinar accións xa planificadas (por exemplo, para os próximos 6 meses), integrándoas nunha perspectiva máis ampla ou concibir accións novas.
- Cales son os nosos obxectivos estratéxicos a curto (0-1 ano), medio (1-5 anos) e longo prazo (5-15 anos)? Como podemos darlle prioridade aos obxectivos e considerar as sinerxías entre eles?
- Como faremos seguimento destes obxectivos de xeito regular para garantir que estamos a avanzar no sentido certo? Podemos establecer un cronograma orientativo para o próximo ano? Podemos establecer chanzos ou indicadores que nos permitan avaliar o noso progreso en relación aos obxectivos marcados?
- Como e cada canto tempo revisaremos os obxectivos do plan de acción comunitaria?
- Que recursos precisamos a curto e medio prazo e onde os podemos conseguir? (subvencións, patrocinios, *crowdfunding*, eventos benéficos, etc.).
- Como podemos mobilizar e implicar outros axentes para que se impliquen no avance cara a esta visión futura? Como podemos ampliar o círculo de persoas comprometidas no futuro común que consensuamos máis alá das casas comuneiras e veciñanza?, (por exemplo, centros educativos, asociacións veciñais, familias ou cooperativas gandeiras, empresas locais ou próximas, organizacións ambientalistas e de custodia do territorio, administracións públicas, universidades, etc.). Como podería contribuir cada un? A quen coñecemos nestes colectivos e institucións e como as podemos implicar?
- Como podemos colaborar coas comunidades de montes limítrofes ou próximas para construír sinerxías a unha escala territorial máis ampla? Por exemplo, podemos imaxinar acordos entre comunidades para crear grandes paisaxes cortalumes e/ou xeitos de xestión conxunta de gando ou cabalos salvaxes? Poden estes proxectos a escala maior facilitar o acceso a fontes de financiamento ás que non podemos chegar pola nosa conta?
- Máis alá das responsabilidades das persoas que fagan parte da xunta reitora, que responsabilidades e compromisos están dispostas a asumir as persoas presentes para avanzar con estes obxectivos? Por exemplo, ten sentido crear grupos de traballo que permitan a implicación doutras comuneiras e veciñas, mesmo que non fagan parte da comunidade para abordar cuestións como a procura de recursos, organización de voluntariados, investigación sobre os recursos e hábitats presentes, etc.?
- Que dificultades e obstáculos podemos prever que encontraremos polo camiño? Como faremos para manter a nosa determinación e empeño fronte a estes contratemplos?
- Que formación ou coñecementos externos precisamos para superar estas dificultades e tomarmos decisións ben informadas sobre a xestión do territorio?

Se o tempo dispoñíbel o permite, as persoas participantes deberán elaborar un primeiro esbozo como parte da sesión. Se a actividade se realiza en varias sesións, esta pode ser a sesión final. Tamén se lles pode pedir ás participantes que completen individualmente (nas súas casas) os plans de acción seguindo os modelos que se repartirán, para logo realizar unha sesión final de posta en común e xeración dun plan de acción conxunto. Como peche, débese animar encarecidamente as participantes, independentemente dos seus cargos ou responsabilidades actuais na comunidade, a implicarse activamente en poñer en práctica os plans de acción para materializar a visión partillada.



### RELATORIO FINAL

O obradoiro xerará con certeza unha enorme diversidade de propostas e ideas que é importante recoller e capturar de cara á súa análise e uso futuro. Por iso é chave a figura da relatora, separada da figura da persoa facilitadora e das participantes, unha vez que é moi difícil exercer varios destes papeis en simultáneo.

O relatorio é un documento que captura as principais propostas e resultados de cada bloque da actividade. Debe ser claro, estruturado e comprensíbel tanto para as participantes como para quen non participou (outras comeneiras, oficinas técnicas responsábeis da redacción ou actualización dun proxecto de ordenación, potenciais financiadores, etc.). Deberá capturar especialmente as distintas imaxes do futuro xeradas, os consensos e disentimentos que se produciron no seu desenvolvemento, así como o plan de acción comunitaria finalizado e recomendacións estratéxicas. É igualmente interesante que o informe recolla reproducións dos distintos materiais xerados (planos, esquemas, liñas do tempo) antes de que se perdan, e mesmo incluír unha pequena memoria fotográfica.

Dependendo do nivel de participación do conxunto das persoas comeneiras no obradoiro, pode ser relevante que o relatorio sexa presentado nunha asemblea ou posto a disposición en papel ou de xeito electrónico. O relatorio non precisa incluír datos de carácter persoal.

### APLICACIÓN E SEGUIMENTO

A perspectiva comunitaria é un proceso vivo e dinámico e non unha actividade puntual. Finalizadas as sesións do obradoiro proposto, é chave asegurar que as visións, ideas e estratexias

sexan levadas á práctica e implementadas a través do proceso de toma de decisións na comunidade. Para iso debemos asegurar que se toman os seguintes pasos:

- Partillar o relatorio do obradoiro coas persoas participantes, xunta reitora, conxunto de persoas comuneiras e técnicas que traballen coa comunidade.
- Realizar unha presentación dos resultados do obradoiro na próxima asemblea e adoptar formalmente o plan de acción comunitaria como un acordo da comunidade.
- Establecer grupos de traballo para avanzar e cumprir o plan de acción comunitaria.
- Manter unha reunión coa enxeñeira responsable da elaboración ou revisión do proxecto de ordenación forestal da comunidade, para analizar como incorporar os resultados do obradoiro no próximo plan especial.
- Comunicar a visión estratéxica da sociedade: chamar os medios de comunicación locais ou preparar unha nota de prensa para explicarlle á sociedade a nosa visión do futuro.
- Marcar unha revisión anual do plan de acción, tendo en conta a evolución do monte, a consecución dos obxectivos e os obstáculos e desafíos encontrados.

## FONTES E RECURSOS

- Boulding, Elise (1999). “A Journey into the Future: Imagining a Nonviolent World”, *Peace and Conflict Studies*, 9(1). Disponíbel en: <https://nsuworks.nova.edu/pcs/vol9/iss1/4/>
- Risler, Julia; Ares, Pablo (2013). *Manual de mapeo colectivo: Recursos cartográficos críticos para procesos territoriales de creación colaborativa*. Buenos Aires: Tinta Limón. Disponíbel en: <https://iconoclasistas.net/4322-2/>
- Polak, Fred (1951). *The image of the future*. Amsterdam: Elsevier. Disponíbel en: <https://storyfieldteam.pbworks.com/f/the-image-of-the-future.pdf>
- Rosa, A.B. et al. (2021). “Participatory foresight and reflexive innovation: setting policy goals and developing strategies in a bottom-up, mission-oriented, sustainable way,” *European Journal of Futures Research*, 9(2). Disponíbel en: <https://doi.org/10.1186/s40309-021-00171-6>
- Zeigler, Warren (1982). *A Mindbook of Exercises for Futures Invention*. Denver: Futures-Inventions Associates.

**Que problemas e espazos no monte son prioritarios para centrar a nosa acción?**

**Que podemos facer no futuro inmediato para comezar a avanzar cara aos futuros preferidos?**  
Por exemplo, que podemos facer nos próximos 6 meses.

**Cales son os nosos obxectivos estratéxicos a curto, medio e longo prazo?**

Curto prazo (0-1 ano):


Medio prazo (1-5 anos):

Longo prazo (5-15 anos):

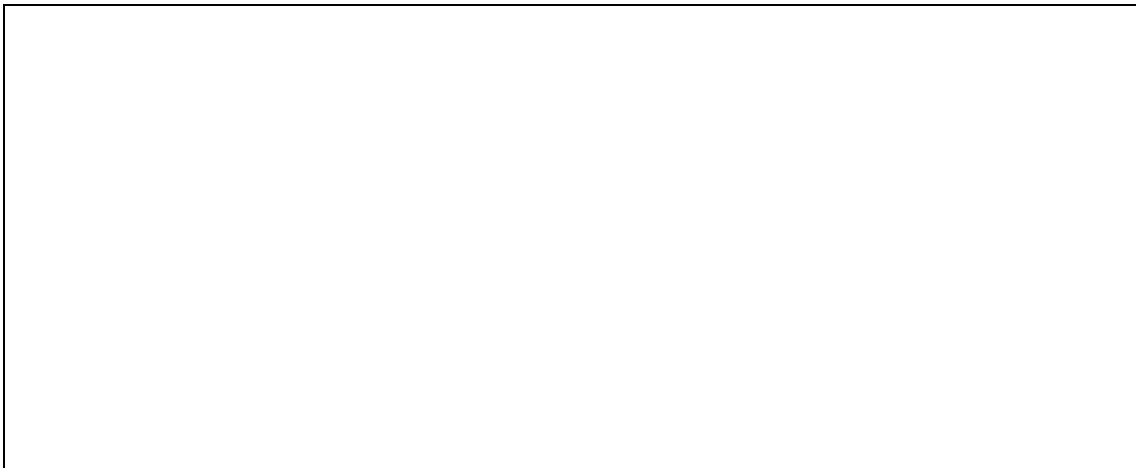
**Entre os obxectivos do apartado anterior, cales consideramos prioritarios?**

- 1.
- 2.
- 3.
- 4.
- 5.

**Como faremos seguimento destes obxectivos de xeito regular para garantir que estamos a avanzar no sentido certo? Que chanzos ou indicadores nos permitirían avaliar o noso progreso en relación aos obxectivos marcados?**



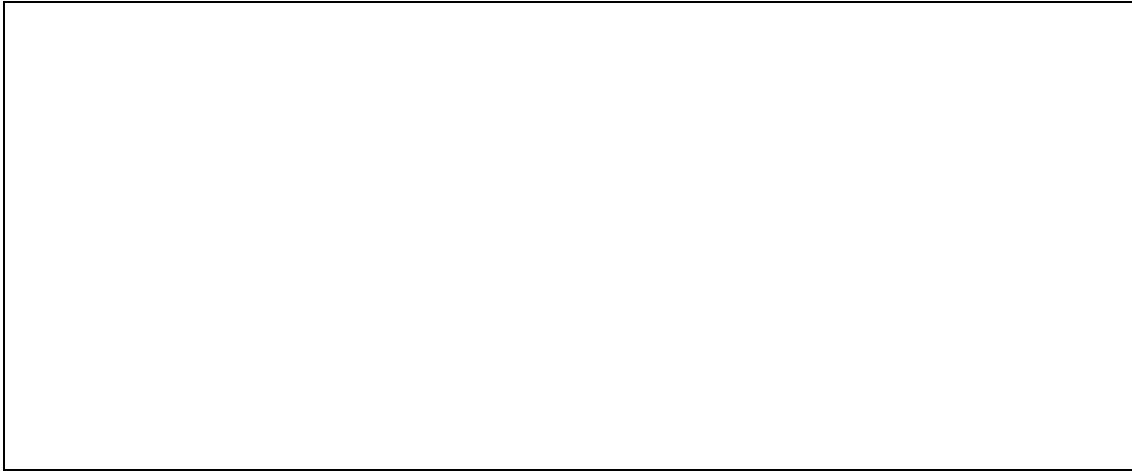
**Como podería ser un cronograma orientativo para os próximos 5 anos?**



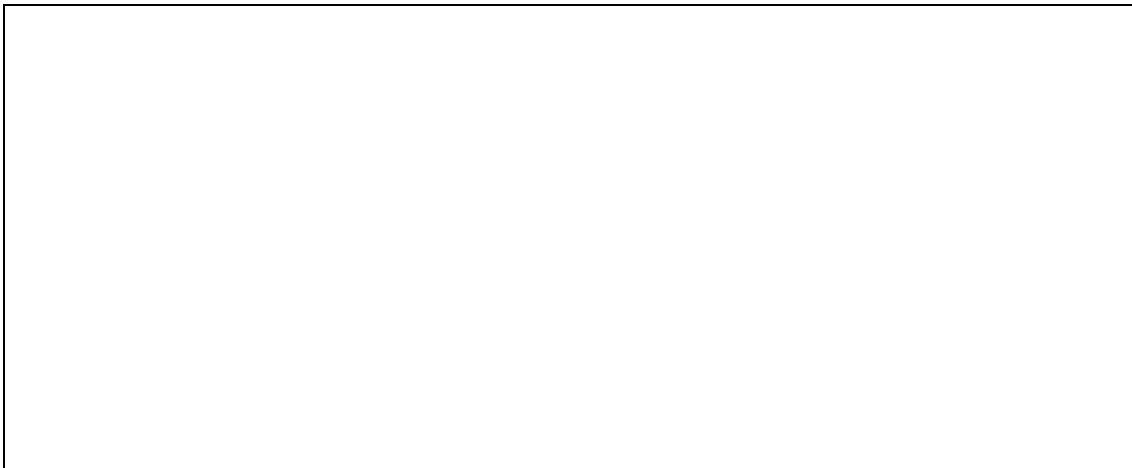
**Como e cada canto tempo revisaremos os obxectivos do plan de acción comunitaria?**



**Que recursos precisamos a curto e medio prazo e onde os podemos conseguir?** (Subvencións, patrocinios, *crowdfunding*, eventos benéficos, etc.).




**Que axentes externos sería importante mobilizar para que nos axudasen a avanzar cara á nosa visión futura? Como nos axudarían cada un destes axentes?** Por exemplo, centros educativos, asociacións veciñais, familias ou cooperativas gandeiras, empresas locais ou próximas, organizacións ambientalistas e de custodia do territorio, organizacións de voluntariado, administracións públicas, universidades, etc.



**A quen coñecemos nestes colectivos e institucións e como as podemos implicar?**



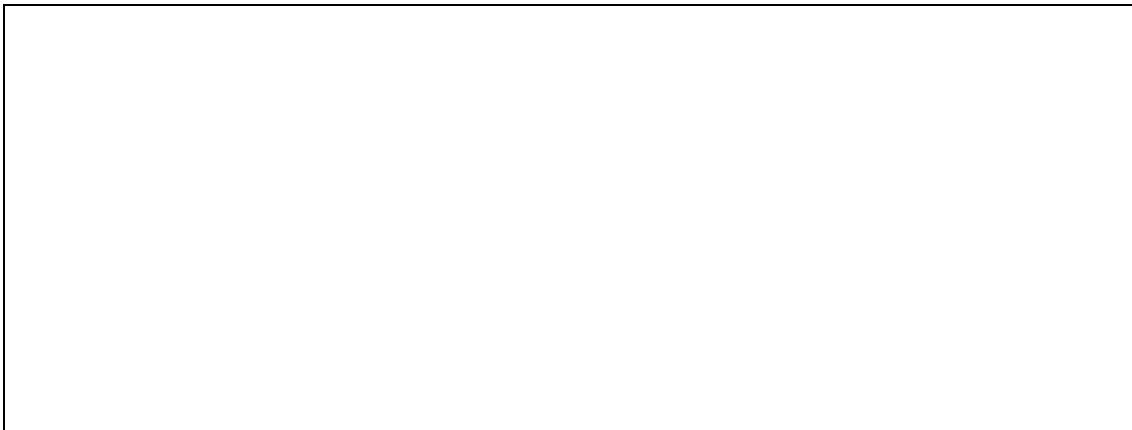
**Como podemos colaborar coas comunidades de montes limítrofes ou próximas para construír sinerxías a unha escala territorial máis ampla?** Por exemplo, podemos imaxinar acordos entre comunidades para crear grandes paisaxes cortalumes e/ou xeitos de xestión conxunta?



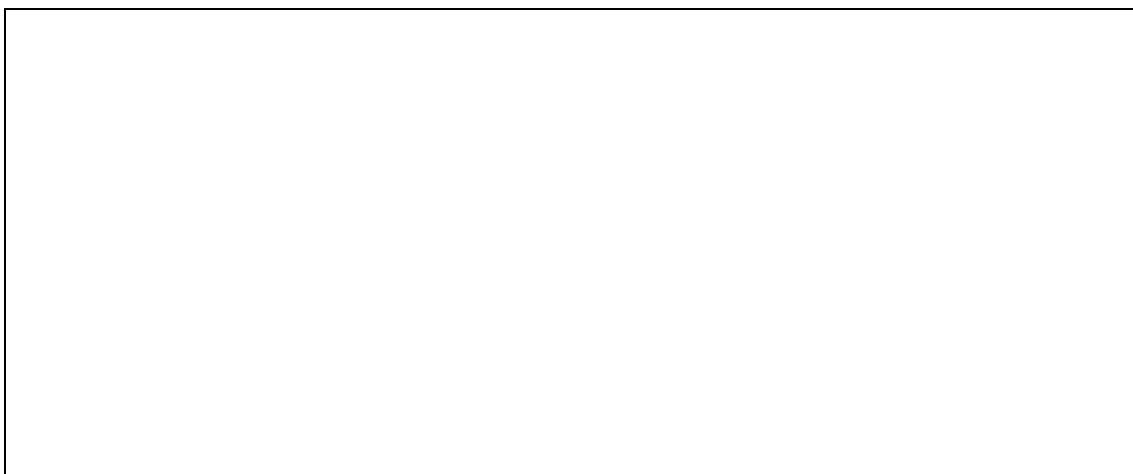
**Máis alá das responsabilidades das persoas que fagan parte da xunta reitora, que responsabilidades e compromisos están dispostos a asumir as persoas presentes para avanzar con estes obxectivos?** Por exemplo, grupos de traballo que permitan a implicación doutras comuneiras e veciñas en cuestións como a procura de recursos, organización de voluntariados, investigación sobre os recursos e hábitats presentes, etc.



**Que dificultades e obstáculos podemos prever que encontraremos polo camiño? Como faremos para manter a nosa determinación e empeño fronte a estes contratempos?**



**Que formación ou coñecementos externos precisamos para superar estas dificultades e tomarmos decisións ben informadas sobre a xestión do territorio?**

A large, empty rectangular box with a thin black border, intended for the user to provide their answer to the question above.